

CONTRIBUTION DE L'ÉCONOMIE SOCIALE ET SOLIDAIRE

À UNE ÉCONOMIE CIRCULAIRE NORMANDE

EDITORIAL

Les principes posés par l'économie circulaire, fondée sur la création de boucles de valeurs dans le cycle de vie des produits et des services, sont investis de longue date par les organisations de l'économie sociale et solidaire (ESS), notamment dans le réemploi et le recyclage.

Les structures de l'ESS ne cessent d'innover dans les différents champs de l'économie circulaire qui répondent aux enjeux sociaux et environnementaux ; en plaçant l'humain au cœur des projets, elle en facilite la démocratisation et la massification. Que ce soit dans la sensibilisation pour une prise de conscience citoyenne, les activités de recyclage, d'économie d'énergie, d'éco construction, de consommation collaborative, d'approvisionnement durable ou les circuits courts alimentaires, de nombreuses structures d'ESS agissent en Normandie.

La Chambre Régionale de l'Economie Sociale et Solidaire (CRESS) de Normandie souhaite valoriser et renforcer la place des structures d'ESS dans l'économie circulaire en région. Cela passe par une meilleure connaissance partagée des initiatives et dynamiques normandes dont vous trouverez des éléments dans ce document suite au diagnostic réalisé en 2017 dans le cadre d'une mission accompagnée et soutenue par la Région, l'ADEME et la DIRECCTE.

Je vous souhaite une bonne lecture,

Monique LEMARCHAND

Présidente de la Chambre Régionale de l'Economie Sociale et Solidaire de Normandie.



CHIFFRES CLÉS



483 structures de l'ESS inscrivent leur activité principale dans l'économie circulaire
3/4 sont sous forme associative et 1/4 sous forme coopérative



4 structures de l'Insertion par l'Activité Economique sur 10



4 700 emplois

L'ESS, UN MODE D'ENTREPRENDRE ADAPTÉ À L'ÉCONOMIE CIRCULAIRE

Le concept d'économie circulaire ne se réduit pas aux principes du recyclage et de la gestion des déchets mais bien à une nouvelle forme d'économie qui touche tous les secteurs d'activité et l'ensemble de la filière d'amont en aval. Elle est définie par l'ADEME comme « un système d'échange et de production qui, à tous les stades du cycle de vie des produits (biens et services), vise à augmenter l'efficacité de l'utilisation des ressources et à diminuer l'impact sur l'environnement tout en permettant le développement du bien-être des individus. L'économie circulaire vise à diminuer le gaspillage des ressources afin de découpler la consommation des ressources de la croissance du PIB, tout en assurant la réduction des impacts environnementaux et l'augmentation du bien-être notamment en préservant ou développant l'emploi. Il s'agit de faire plus et mieux avec moins. »

Les acteurs de l'ESS positionnés sur l'économie circulaire sont principalement des associations (73%) et des coopératives (27%) **soit une surreprésentation des coopératives** par rapport à leur poids dans l'ESS normande (14,4%). L'ESS et l'économie circulaire « *partagent l'ambition de réconcilier les enjeux économiques, environnementaux et sociaux à l'échelle des territoires* »³.

La réponse à un besoin social ou sociétal non ou mal satisfait par les conditions du marché ou de l'Etat, est une des caractéristiques des actions de l'ESS. Ainsi, les finalités des structures associent utilité environnementale et utilité sociale. Les 13 % des structures de l'ESS s'inscrivant dans l'économie circulaire conventionnées IAE allient des **objectifs environnementaux à des objectifs d'insertion professionnelle**. L'ESS se positionne également sur la réponse à de **nouveaux besoins sociaux**.

La problématique de l'étalement urbain, particulièrement prégnante en Normandie, impose de nouveaux défis : la raréfaction du foncier agricole et la demande croissante des consommateurs urbains.

Ainsi les initiatives d'agriculture urbaine comme celle du **Champ des Possibles (76) propose une production agricole à des « consom-acteurs » urbains soucieux d'une consommation plus saine et durable.**

Les modèles économiques hybrides de l'ESS sont liés à la proximité de l'objet social avec les politiques publiques et à la lucrativité limitée des structures de l'ESS. **La priorisation de l'objet social** permet d'expérimenter de nouvelles activités et de nouvelles pratiques, d'innover, de développer des activités de sensibilisation en complément de l'activité principale, etc. La finalité sociale et environnementale prime sur le profit.

La SCOP le Spot, à Hérouville Saint-Clair (14), offre un service traiteur à partir de produits locaux et/ou issus de l'Agriculture Biologique. Les résultats de l'activité sont prioritairement affectés à la pérennité des emplois et aux projets de l'entreprise.

Le processus participatif implique les usagers dans la conception et bénéficie au collectif dans le partage de la valeur économique, sociale et environnementale produite. **Par sa gouvernance collective et démocratique**, l'ESS favorise l'implication des parties prenantes, la mobilisation citoyenne. La participation des usagers aux activités permet de responsabiliser et d'impulser un changement des comportements au service de l'économie circulaire.

La SCIC Enercoop Normandie a pour objectif de fournir de l'énergie renouvelable et la réappropriation des moyens de production par les acteurs du territoire en participant aux décisions liées à la vie du projet. La SCIC réunit donc consommateur, salariés, collectivités territoriales et partenaires privés dans son conseil d'administration.

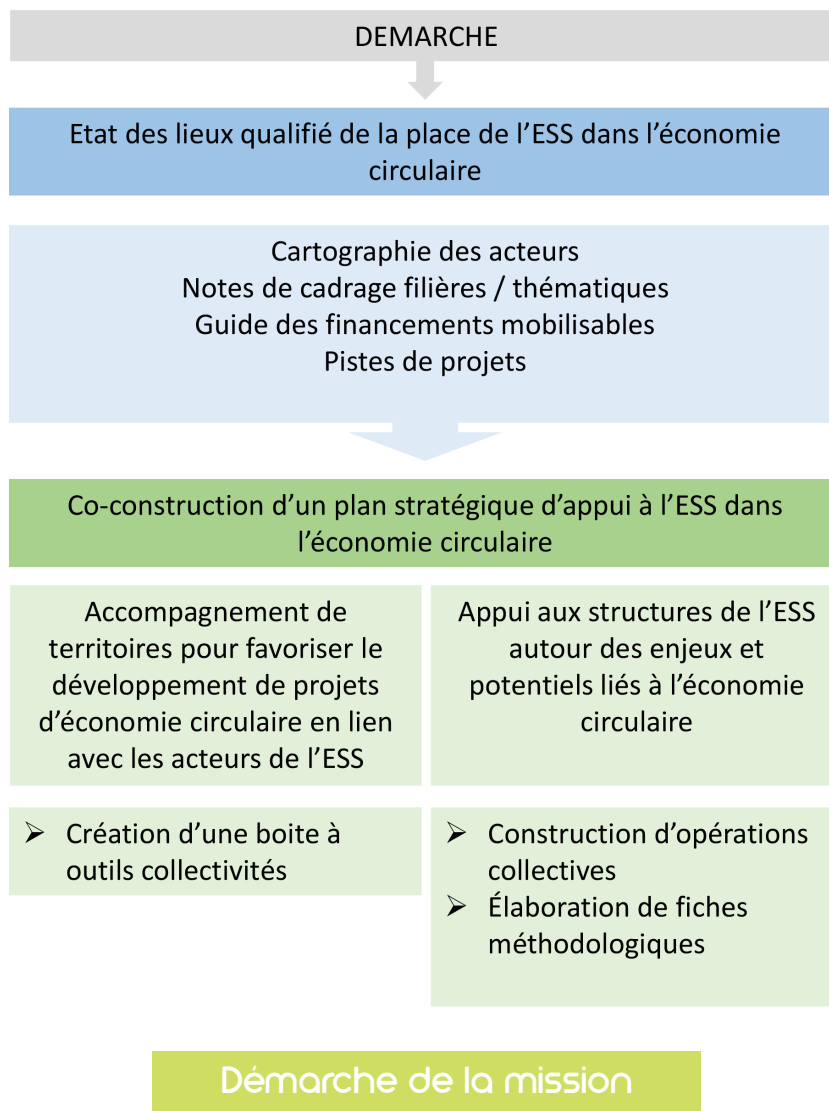
Les valeurs de solidarité, guidant les activités des structures de l'ESS, contribuent à la massification et à la démocratisation de cette nouvelle économie. L'association ENERTERRE propose la rénovation solidaire de maisons en terre au profit de personnes en situation de précarité énergétique. Les structures qui œuvrent contre l'insécurité alimentaire, tendent à diversifier leur accompagnement à la réinsertion sociale par une offre de coiffure aux bénéficiaires (Solepi), mais aussi d'accès à du textile, aux loisirs et aux vacances (Secours Populaire).

L'association Vélisol par l'animation d'ateliers de réparation et d'apprentissage du vélo dans des quartiers populaires poursuit des objectifs de création de lien social, d'émancipation et d'autonomisation de l'individu.

³ RTE, « ESS et économie circulaire : le couple moteur d'un nouveau développement ? », Lettre n°25, novembre 2015.

LA MISSION DE LA CRESS SUR L'ÉCONOMIE CIRCULAIRE

Favoriser la place de l'ESS dans les dynamiques de développement territorial de l'économie circulaire



Partageant les potentiels et des enjeux de la dynamique d'économie circulaire, L'Agence de l'environnement et de la maîtrise de l'énergie Normandie (ADEME), la Région Normandie, la Direction Régionale des Entreprises, de la Concurrence, de la Consommation, du Travail et de l'Emploi en Normandie (DIRECCTE), et la DREAL (Direction Régionale de l'Environnement, de l'Aménagement et du Logement) sont partenaires de la CRESS pour la mise en œuvre d'actions destinées à favoriser et accompagner les initiatives des acteurs de l'ESS entrant dans le champ de l'économie circulaire sur les territoires.

Le postulat des acteurs réunis autour de cette mission est que la contribution de l'ESS dans l'économie circulaire normande est forte et possède un potentiel de développement important sous réserve d'une identification plus précise des enjeux, mais aussi des menaces qui pèsent sur les structures et qui imposent des adaptations rapides des modèles de développement de l'ESS.

La démarche régionale multi-acteurs, permettra de définir une stratégie partagée se base sur la réalisation du diagnostic prospectif dont les premiers éléments sont présentés ici.

483 ACTEURS DE L'ESS ENGAGÉS DANS UNE DÉMARCHE D'ÉCONOMIE CIRCULAIRE EN NORMANDIE

Historiquement positionnées sur la problématique des déchets, beaucoup de structures de l'ESS normandes inscrites sur le champ de l'économie circulaire travaillent aujourd'hui à l'allongement de la durée d'usage et au recyclage des produits.

Nombreuses sont les structures, notamment associatives, qui ont **allié à leur objet social des objectifs ou des démarches respectueuses de l'environnement** et que l'on peut catégoriser dans la consommation responsable : lutte contre le gaspillage alimentaire via l'aide alimentaire, accompagnement au changement des comportements par l'EEDD¹, offre de biens et services « responsables » aux acteurs économiques etc.

L'économie de la fonctionnalité a été pratiquée historiquement par les agriculteurs pour mutualiser l'achat de matériel et favoriser leur positionnement sur les marchés, via les CUMA (Coopératives d'Utilisation de Matériel Agricole).

De nouvelles initiatives émergent en lien avec les enjeux de l'économie circulaire, sur des domaines très variés : écoconception (meuble à partir de carton, palettes recyclées), maraichage urbain, écomobilité, transformation et distribution en circuits courts de proximité, etc.

LA DIVERSITÉ DES INITIATIVES ESS DANS L'ÉCONOMIE CIRCULAIRE EN NORMANDIE

Consommation responsable

Commerce et transformation de produits biologiques :

La SCOP Le LOCAL (76) regroupe des producteurs qui mutualisent des services pour offrir des biens alimentaires en circuits courts de proximité. Elle participe également à une consommation plus responsable en réalisant des cours de cuisine anti-gaspillage avec l'association de maraichage « le Champ des possibles » sur la Métropole Rouen Normandie.

Offre de services de mobilité durable :

Le Pôle mobilité de l'association L'Etape (14) aide à l'insertion sociale par la mobilité en impliquant les citoyens, acteurs publics et privés au changement des comportements de mobilité. Le pôle propose de la location de véhicules, un centre de ressources, des formations au permis de conduire, du covoiturage, l'accompagnement aux Plans de Déplacements en Entreprise, des ateliers et diagnostics mobilité ainsi qu'un garage social itinérant en zone rurale.

Autres services (conseil, énergie, impression, ...) :

La conciergerie du Rouvray (76) propose une offre de service et de produits « responsables », en coopération avec des acteurs de l'ESS, sur un lieu unique auprès d'étudiants, de salariés et du grand public : paniers de légumes, reprographie, pressing, traiteurs, point de collecte de déchets, etc.

Allongement de la durée d'usage

Tri-tout solidaire, créée en 2005 à Agneaux (50), a été la 1^{ère} ressourcerie associative créée dans l'ouest de la France. Ses objectifs sont environnementaux (préserver les ressources et sensibiliser tous types de publics), sociaux (création de lien social par le volontariat et le bénévolat) et solidaire (emploi de personnes rencontrant des obstacles sociaux ou professionnels).

L'écoconception

La SCIC (Société Coopérative d'Intérêt Collectif) Ecopertica à Nocé (61) travaille sur deux projets de R&D sur des éco-matériaux (terre et chanvre) en circuits courts. Cette démarche est collective et participative impliquant les producteurs des matières premières, les artisans et consommateurs, gage de l'efficacité et de la future appropriation de la solution technique dans le contexte local de production et de consommation.

¹ Education à l'Environnement et au Développement Durable

Recyclage

- ✓ 28 structures sur le recyclage du textile
- ✓ 7 structures sur le recyclage D3E
- ✓ 6 structures sur le recyclage matière organique
- ✓ 15 structures sur les autres matières : bouchons plastique, liège, déchets littoral, polystyrène, etc.

Allongement de la durée d'usage

- ✓ 36 Ressourceseries, recycleries
- ✓ 14 garages et ateliers de réparation solidaires : voitures, vélo
- ✓ 6 Fab Lab
- ✓ 3 Repairs café

Approvisionnement durable

- ✓ 25 structures : Chantiers de maraîchage, jardins partagés, agriculture urbaine, entretien des haies bocagères et bois de chauffe, élevage de coquillages, ...

Eco-conception

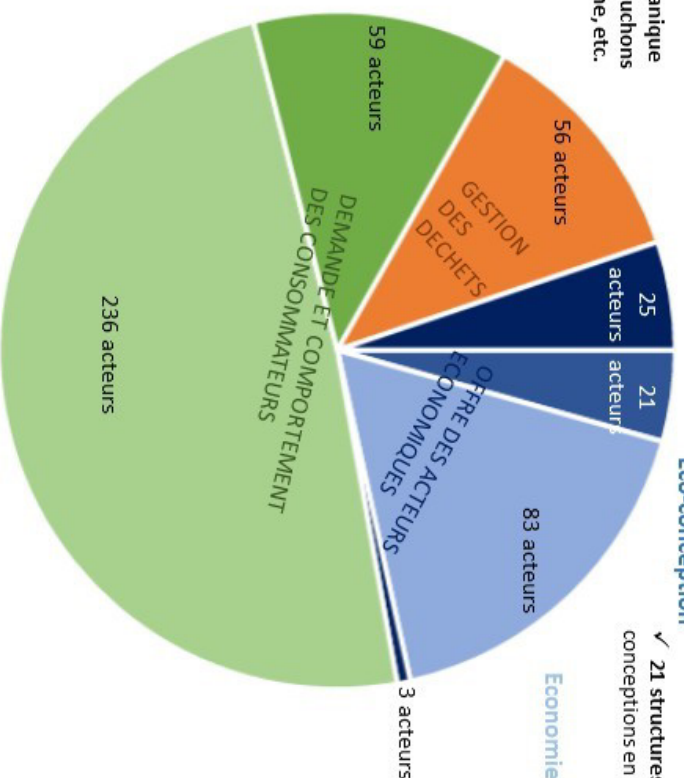
- ✓ 21 structures : Eco construction en bois, chanvre, argile, ..., éco-conceptions en carton recyclé, bois, béton recyclé...

Economie de la fonctionnalité

- ✓ 83 structures : Coopératives d'utilisations de matériel

Ecologie industrielle et territoriale

- ✓ 2 Associations et 1 SCOP de synergie inter-entreprises



Consommation responsable

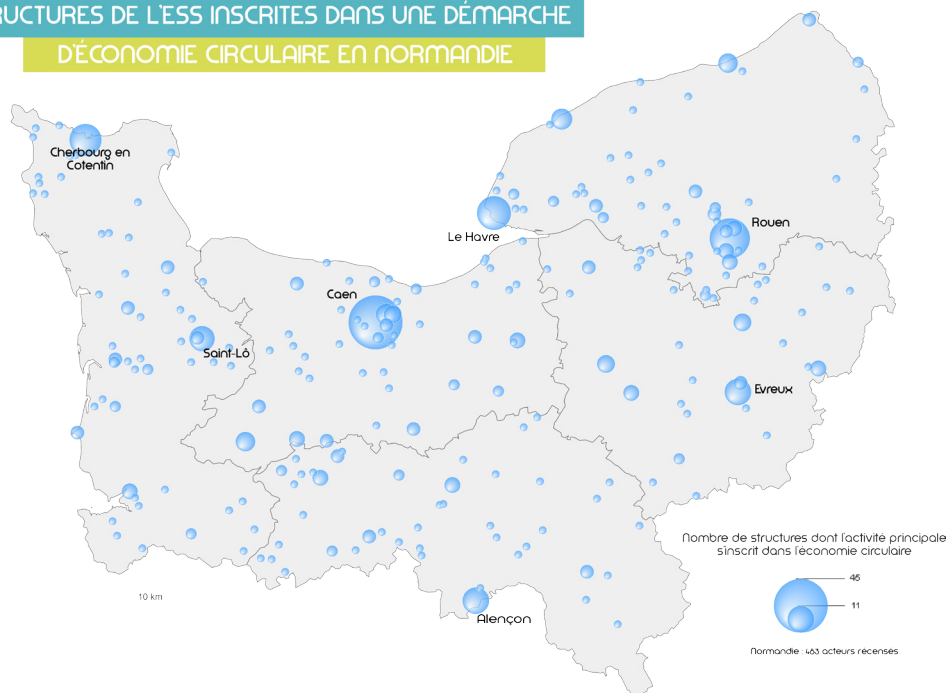
- ✓ 89 associations de prévention et mise en œuvre d'actions contre le **gaspillage alimentaire**, dont 55 sur l'aide alimentaire
- ✓ 23 associations et 24 coopératives de commerce et transformation de **produits biologiques** et/ou **circuits courts de proximité**
- ✓ 60 associations de sensibilisation et d'accompagnement au **changement des comportements**
- ✓ 15 structures d'accompagnement et d'offre de **services de mobilité durable**
- ✓ 13 structures d'offre d'autres **services** (conseil, énergie, impression, ...)
- ✓ 6 structures de fonciers et bureaux partagés
- ✓ 2 Monnaies locales, 4 Systèmes d'Echanges Locaux

Source : Observatoire régional de l'ESS / CRESS Normandie

DES CARACTÉRISTIQUES DÉPARTEMENTALES RELATIVES AUX SPECIFICITÉS TERRITORIALES

LES STRUCTURES DE L'ESS INSCRITES DANS UNE DÉMARCHÉ

DÉCONOMIE CIRCULAIRE EN NORMANDIE



Réalisation : Observatoire régional de l'ESS / CRESS Normandie - Août 2017
Fond de carte : Région Normandie - IGN GeoFa

Calvados et Seine Maritime

Consommation responsable, recyclage et allongement de la durée d'usage

→ L'alimentation durable avec la transformation de produits locaux et/ou biologiques (Le Spot, la boulangerie Osmont,...), la mobilité durable (Velisol, l'Étape,...), la lutte contre le gaspillage alimentaire (le CREPAN, Revivre, ...), la sensibilisation et l'accompagnement au changement des comportements (le GRAINE, CARDERE,...), etc.

Le WIP à Colombelles (14) est un Tiers-Lieu installé sur une friche industrielle qui répond aux problématiques de transformations des modes de travail et des modes de vie sur le territoire en l'associant à des valeurs de durabilité et d'innovation sociale.

Naturaulin est une SARL SCIC, conventionnée « Entreprise d'Insertion » créée en 2008 qui accompagne le retour à l'emploi des salariés au travers de la collecte des déchets des berges de Seine, la collecte et le compactage des déchets polystyrène et l'entretien des espaces verts.

Manche et Orne - Alimentation durable et filière bois

→ La filière bois historiquement investie sur la préservation et la valorisation des haies bocagères en bois de chauffage distribué en circuits courts comme l'association Haiecobois et la CUMA Ecovaloris dans la Manche ou la SCIC Bois Bocage Energie dans l'Orne.

L'association MIL Perche (Marché d'Intérêt Local du Perche), créée en 2016 dans l'Orne, met en synergie des producteurs au travers une plateforme logistique de distribution en circuits courts à destination des professionnels. L'objectif est de favoriser la création d'emploi, le développement et la pérennisation des installations agricoles et artisanales locales, et l'utilisation de produits issus de pratiques agricoles respectueuses de l'environnement.

Eure - Consommation responsable

L'association Saveurs et savoirs développe un panel d'activités liées à la consommation responsable : drive fermier, buffets fermiers pédagogiques, accompagnement de familles sur l'alimentation biologique : « Défi Alimentation Positive », formation des animateurs des centres de loisirs, cuisine pédagogique, accompagnement de communes sur la réduction du gaspillage alimentaire dans leur restauration scolaire, sensibilisation dans les collèges « L'alimentation bio et locale, du champ à l'assiette ».

L'EMPLOI DE L'ESS DANS L'ÉCONOMIE CIRCULAIRE EN NORMANDIE

Les structures de l'ESS impliquées dans l'économie circulaire emploient environ :



4 700 personnes en Normandie dont :

- ➔ **2 000 emplois dans le recyclage**
- ➔ **1 000 emplois dans la consommation responsable**
- ➔ **500 emplois dans l'approvisionnement durable.**

Les acteurs de l'ESS du recyclage représentent 11.6% des acteurs de l'ESS dans l'économie circulaire mais plus de 41% des emplois tous piliers confondus.

65 structures agréées « insertion par l'activité économique », soit près de 50% des structures agréées IAE de l'ESS, inscrivent leur activité principale dans le champ de l'économie circulaire notamment sur les supports historiques de recyclage et la production agricole, mais aussi sur des activités de restauration, d'écoconstruction et d'écoconception.

L'Association Actif Insertion, à Fécamp (76) développe depuis 2016 le projet « les Paniers de la mer » avec 12 salariés en insertion. L'objectif est d'accompagner l'insertion sociale et professionnelle sur un support de métier de poissonnerie mais aussi de participer à l'aide alimentaire sur un produit d'accès habituellement limité.

Une dizaine d'acteurs du secteur adapté (ESAT, entreprise adaptée) développent une activité principale autour de l'économie circulaire, principalement autour du recyclage (collecte, tri et valorisation) de matières D3E² ou du papier/carton.

COOPÉRER AVEC L'ESS SUR LES TERRITOIRES. DES PERSPECTIVES DE DÉVELOPPEMENT ET D'INNOVATION

Alimentation durable

Dans une région présentant des centres urbains importants et un secteur agricole développé, près de 50% des acteurs de l'ESS du champ de l'économie circulaire sont positionnés sur l'alimentation durable. Des réseaux régionaux multi-acteurs maillent le territoire (REGAL⁴, Bio Normandie). Un Plan Régional de Prévention et de Gestion des Déchets ambitieux va être mis en œuvre, et des Plans Alimentaire Territoriaux émergent sur les territoires. Au sein de cette dynamique, l'ESS est inscrite et peut apporter des réponses innovantes en termes d'offre de produits et services à la restauration collective, d'aide alimentaire, de transformation et commercialisation.

Gestion et prévention des déchets

Dans ce secteur de nombreuses niches de marchés ont été expérimentées et développées par l'ESS, particulièrement par les acteurs de l'IAE. Plusieurs réseaux travaillent sur les problématiques et opportunités de ce secteur en Normandie (Collectif Normand des ressourceries et acteurs du réemploi, Fédération des Entreprises d'Insertion, ADRESS, Envie, etc.). Pour suivre la réglementation croissante en matière de déchets et le développement des nouvelles démarches de coopération, l'ESS peut développer son positionnement en s'inscrivant dans des démarches de synergies inter-entreprises, le développement d'affaires en amont de la gestion des déchets (collecte et tri) sur des gisements stratégiques comme le plastique, les biodéchets, les déchets des activités économiques, etc.

Mobilité Durable

Promouvoir et faciliter la mobilité durable pour tous est un véritable enjeu dans une région marquée par l'étalement urbain et où 83% des déplacements domicile-travail se font en voiture individuelle⁵. De nombreuses plateformes de mobilité sont actives ou en projet sur le territoire normand autour des 15 acteurs offrant des services de mobilité et des 12 autres proposant de la réparation de véhicules. Assurer le droit à la mobilité de chacun, accompagner la mobilité des seniors, développer l'entrepreneuriat à vélo sont autant d'initiatives dans lesquelles l'ESS peut apporter des réponses innovantes et co-construites avec les bénéficiaires et les parties prenantes.

La transversalité de l'ESS et sa capacité d'innovation. une opportunité de développement de l'économie circulaire

Les acteurs qui ne sont pas prioritairement investis dans le champ de l'économie circulaire sont concernés ou développent déjà des pratiques d'économie circulaire. La réponse à un besoin social, l'ancrage territorial et leur capacité d'innovation facilite leur adaptation au changement. Positionnés sur tous les domaines d'activités, nombre d'acteurs sont intéressés pour développer leurs pratiques circulaires. Le potentiel est important notamment dans la restauration collective (ESAT), le service d'entretien d'espaces verts, ou encore dans le bâtiment.

³ D3E : Déchets d'équipements électriques et électroniques

⁴ Réseau pour Eviter le Gaspillage Alimentaire en Normandie

⁵ « Projet d'état des lieux, Plan Régional Santé Environnement », novembre 2016.



Plus d'informations sur : www.essnormandie.org
dans la rubrique ESS et Territoires > ESS et Economie circulaire

CONTACT

CHAMBRE RÉGIONALE DE L'ÉCONOMIE SOCIALE ET SOLIDAIRE DE NORMANDIE

12, rue Alfred Kastler – 14000 Caen
6 Place Waldeck Rousseau - 76140 Le Petit-Quevilly

Laure DRÈGE : Responsable Développement économique et territoires
E-mail : laure.drege@cressnormandie.org

Julia OBREBSKI : Chargée de mission Économie Circulaire
E-mail : julia.obrebski@cressnormandie.org

Réalisé par :

